

IBM Campaign
Versão 9 Release 1
Outubro de 2015

Notas Sobre a Liberação



Note

Before using this information and the product it supports, read the information in "Notices" na página 31.

Esta edição se aplica à versão 9, liberação 1, modificação 0 do IBM Campaign e a todas as liberações e modificações subsequentes, até que seja indicado de outra forma em novas edições.

© Copyright IBM Corporation 1998, 2015.

Índice

Capítulo 1. Requisitos e Compatibilidade do Sistema IBM Campaign v9.1.0	1
Comportamento do Navegador em Produtos IBM EMM.	1
Capítulo 2. Novos Recursos e Mudanças no IBM Campaign v9.x	3
Novos Recursos e Mudanças no IBM Campaign v9.1.0.	3
Novos Recursos e Mudanças no IBM Campaign v9.0.0.	7
Capítulo 3. Defeitos Corrigidos no IBM Campaign	13
Capítulo 4. Problemas Conhecidos no IBM Campaign	15
Capítulo 5. Limitações conhecidas no IBM Campaign 9.1.0	19
Capítulo 6. IBM Campaign Reports Package	23
Capítulo 7. IBM Roteiro de documentação do Campaign	27
Before you contact IBM technical support	29
Notices	31
Trademarks	33
Privacy Policy and Terms of Use Considerations	33

Capítulo 1. Requisitos e Compatibilidade do Sistema IBM Campaign v9.1.0

IBM® Campaign é parte do conjunto de produtos do IBM EMM. O Campaign versão 9.1.0 requer o Marketing Platform 9.1.0.

Para obter melhores resultados, configure a resolução da tela para 1440 x 900 ou mais. Resoluções inferiores podem fazer com que algumas informações não sejam exibidas corretamente. Se você usar uma resolução inferior, maximize a janela do navegador para visualizar mais conteúdo.

Onde Localizar Informações Completas sobre Requisitos e Compatibilidade com o Sistema

Para obter uma lista de versões de produto do IBM EMM compatíveis com este produto e uma lista de requisitos de terceiros para esse produto, consulte o documento *Ambientes de Software Recomendados e Requisitos Mínimos do Sistema*. Esse documento está postado sob Requisitos Detalhados do Sistema no IBM Website do Portal de Suporte: (<http://support.ibm.com>).

Nota: Para acessar a documentação do IBM EMM a partir do Portal de Suporte, você deve efetuar o login com uma conta do IBM. Essa conta deve estar vinculada ao seu número de cliente do IBM. Para saber mais sobre como associar sua conta ao seu número de cliente do IBM, consulte **Recursos de Suporte > Suporte de Software Autorizado** no Portal de Suporte.

Também é possível acessar esse documento selecionando **Ajuda > Documentação do Produto** quando tiver efetuado login no IBM EMM.

Instalação e Upgrade

É possível fazer upgrade para o Campaign 9.1.0 (incluindo o eMessage) das versões 8.5.x, 8.6.x ou 9.0. Se você tiver uma versão anterior do Campaign ou do eMessage, siga os caminhos de upgrade que são descritos no *Guia de Upgrade do IBM Campaign*.

O diretório de nível superior padrão para instalações do IBM EMM é /IBM/EMM (para UNIX) ou C:\IBM\EMM (para Windows). Os instaladores do produto colocam os arquivos do produto em subdiretórios individuais no diretório EMM. Para obter mais informações, consulte o *Guia de Instalação do IBM Campaign* ou o Guia de Upgrade do *IBM Campaign*.

O arquivo de resposta de cada instalador do produto inclui o número da versão.

Comportamento do Navegador em Produtos IBM EMM

Os produtos IBM EMM possuem determinadas restrições e requisitos do navegador.

Navegadores Suportados

Para obter uma lista de navegadores suportados, consulte *Ambientes de Software Recomendado do IBM Enterprise Marketing Management e Requisitos Mínimos do Sistema* para versão 9.1.0.

Bloqueadores de Pop-up

Você deve desativar qualquer bloqueador de pop-up em seu navegador ou add-ons do navegador, como as barras de ferramentas. Os bloqueadores de pop-up evitam que a janela do fluxograma seja aberta.

Métodos de Navegação

Não use os controles do navegador para navegar. Por exemplo, evite usar os botões de navegação Voltar e Encaminhar. Em vez disso, use os controles fornecidos na interface com o usuário do IBM EMM.

Usando Diversas Janelas do Navegador no Internet Explorer

Esta restrição se aplica ao usar o Internet Explorer (IE) com o IBM Campaign ou qualquer módulo que usa os fluxogramas do Campaign (eMessage, Contact Optimization, Interact, Distributed Marketing).

Para efetuar login diversas vezes para visualizar informações de lado a lado, você deve abrir o IE e efetuar login no IBM EMM. Em seguida, selecione **Arquivo > Nova Sessão** na barra de menus do IE. Na nova janela do navegador IE, efetue login no IBM EMM com o mesmo ou um usuário diferente.

Importante: Não use nenhum outro método para abrir diversas sessões. Por exemplo, não abra uma nova guia; não abra outra sessão do navegador do menu **Iniciar** ou do ícone de área de trabalho; e não use **Arquivo > Nova Janela** no IE. Esses métodos podem corromper as informações mostradas no aplicativo.

Para obter detalhes, consulte o *Guia do Usuário do IBM Campaign*.

Capítulo 2. Novos Recursos e Mudanças no IBM Campaign v9.x

O IBM Campaign versão 9.x inclui os novos recursos e mudanças a seguir.

- “Novos Recursos e Mudanças no IBM Campaign v9.1.0”
- “Novos Recursos e Mudanças no IBM Campaign v9.0.0” na página 7

Novos Recursos e Mudanças no IBM Campaign v9.1.0

O IBM Campaign versão 9.1.0 inclui os novos recursos e mudanças a seguir.

Melhorias de Instalação e Upgrade do IBM EMM

As melhorias para o processo de instalação e de upgrade incluem:

- Guias de instalação para todos os produtos foram regravados e reorganizados em guias de instalação e upgrade separados para tornar as informações mais fáceis de serem localizadas e usadas.
- Os instaladores foram aprimorados para incluir melhores descrições das informações necessárias para inserir e esclarecer quais etapas executar durante cada estágio da instalação.
- Cada instalador agora fornece links diretamente para os guias de instalação e upgrade do produto, nos formatos PDF ou HTML.

Oferta de Integração do IBM eMessage

Os clientes que estiverem licenciados com o IBM Campaign e o IBM eMessage agora podem se beneficiar do recurso de ciclo de vida completo da oferta a partir do IBM Campaign para o IBM eMessage.

A nova funcionalidade permite que os clientes criem ofertas no IBM Campaign, relacione-as a um ativo no IBM eMessage, enviem correspondências e rastreiem automaticamente os contatos (as devoluções são subtraídas). Os resultados são escritos nas tabelas de Histórico de Contatos. Além disso, os respondentes (aqueles que clicam nos links nos emails) são rastreados e registrados automaticamente nas tabelas de Histórico de Resposta.

Usando o relatório do IBM Campaign, os usuários agora podem rastrear o ciclo de vida completo de ofertas e ver os dados ROI em um relatório de desempenho de campanha para correspondências relacionadas ao IBM eMessage.

Para configurar a integração, consulte o *Guia do Administrador do IBM Campaign*.

Integração do IBM SPSS Modeler Advantage Enterprise Marketing Management Edition

O IBM Campaign introduz suporte para uma nova oferta de análise preditiva na família do Campaign, chamada IBM SPSS Modeler Advantage Marketing Edition, cuja disponibilidade está planejada para dezembro de 2013.

O IBM SPSS Modeler Advantage Marketing Edition é destinado para usuários que desejarem incorporar recursos de modelagem estatísticos em sua solução de gerenciamento do IBM Campaign.

O IBM SPSS Modeler Advantage Marketing Edition é baseado no IBM Analytical Decision Manager, parte do conjunto de análise preditiva sofisticado do SPSS, incluindo componentes do SPSS Modeler e IBM SPSS Collaboration and Deployment Services.

O IBM SPSS Modeler Advantage Marketing Edition fornece automação melhor na classe, modelagem inteligente e integração com o gerenciamento de campanha. Ele fornece análise preditiva para construir resposta, avaliação de clientes, modelos de associação de venda cruzada e cesta de mercado, bem como modelos de armazenamento em cluster. Ele requer e é totalmente integrado à solução de gerenciamento do IBM Campaign.

Com o IBM Campaign, é possível construir e manter seus modelos ao longo do tempo, bem como usar esses modelos para classificar dados em seu banco de dados do cliente e aplicar essas classificações para tornar o marketing mais eficiente. Ao especificar clientes como alvos ou prospects que tiverem mais probabilidade de responder a uma determinada oferta, ou prever o tempo de vida ou o potencial de um cliente, é possível aumentar o ROI de suas campanhas de marketing.

Para obter mais informações, consulte o *Guia de Integração do IBM Campaign e do IBM SPSS Modeler Advantage Marketing Edition*.

Nova Propriedade de Configuração: `overrideLogToHistory`

Uma nova propriedade de configuração, **`overrideLogToHistory`**, foi incluída no Campaign | partitions | partition[n] | server | flowchartConfig.

Essa propriedade permite assegurar que o histórico de contato seja sempre registrado durante as execuções de produção.

Os administradores podem usar essa propriedade com o **`logToHistoryDefault`** para especificar se os usuários têm permissão para substituir a configuração **Registrar no Histórico de Contatos** quando configurar um processo de Lista de Correspondência, Lista de Chamadas ou de Rastreamento.

Se um administrador ativar o **`logToHistoryDefault`** (que faz com que **Registrar no Histórico de Contato** seja configurado em um processo de Lista de Correspondência, Lista de Chamadas ou de Rastreamento) e desativar **`overrideLogToHistory`**, todos os novos fluxogramas que forem criados a partir desse ponto terão **Registrar no Histórico de Contato** configurado. Como resultado, todas as execuções de produção do fluxograma serão sempre gravadas no histórico de contato.

Isso evita perda de dados durante execuções de produção importantes. Por exemplo, ele evita a situação em que um usuário limpa a configuração **Registrar no Histórico de Contato** e, em seguida, se esquece de reativá-la.

Nota: Para upgrades, o valor de **Registrar no Histórico de Contato** de um determinado fluxograma é retido no modo em que se encontrava antes do upgrade e a possibilidade de os usuários alterarem o valor dependerá das permissões que estiverem designadas para o usuário.

As propriedades de configuração são descritas no *Guia do Administrador do IBM Campaign*.

Nova Propriedade de Configuração: disallowAdditionalValForOfferParam

Uma nova propriedade de configuração, **disallowAdditionalValForOfferParam**, foi incluída no Campaign | partitions | partition[n] | server | flowchartConfig.

Use essa propriedade para desaprovar que usuários selecionem valores diferentes daqueles fornecidos para uma lista suspensa quando usuários configuram um processo de contato. Essa propriedade afeta o comportamento de todas as listas suspensas nos processos de contato (Lista de Correspondência e Lista de Chamadas).

Por exemplo, se um processo de Lista de Correspondência incluir uma oferta de cartão de crédito e a oferta estiver definida para fornecer uma lista de termos:

- Se **disallowAdditionalValForOfferParam** for true, os usuários estarão restritos a selecionar valores a partir da lista suspensa.
- Se **disallowAdditionalValForOfferParam** for false, os usuários poderão selecionar valores fora da lista, por exemplo, em uma tabela de banco de dados.

As propriedades de configuração são descritas no *Guia do Administrador do IBM Campaign*.

Nova Propriedade de Configuração: numRowsReadToParseDelimitedFile

Uma nova propriedade de configuração, **numRowsReadToParseDelimitedFile**, foi incluída no Campaign | partitions | partition[n] | server | internal.

Essa propriedade é usada para o mapeamento de tabela de arquivos delimitados e também é usado pela caixa do processo de Pontuação do SPSS ao importar um arquivo de saída de pontuação a partir do IBM SPSS Modeler Advantage Marketing Edition. Para importar ou mapear um arquivo delimitado, o Campaign deverá analisar o arquivo para identificar as colunas, tipos de dados e larguras de campo (coluna). Por padrão, o Campaign examina 100 linhas (as primeiras e as últimas 50) de um arquivo delimitado. Na maioria dos casos, isso é suficiente para determinar as larguras de campo e o Campaign aloca uma largura com base no maior valor que ele localizar dentro dessas linhas. No entanto, em arquivos muito grandes delimitados, um campo posterior pode exceder o comprimento estimado, o que pode causar um erro. Portanto, se você estiver importando ou mapeando um arquivo muito grande, será possível aumentar esse valor para analisar um número maior de linhas. Para obter mais informações, consulte o *Guia do Administrador do Campaign*. As propriedades de configuração são descritas no *Guia do Administrador do IBM Campaign*.

Alertas de Usuários de Exclusão de Oferta

Quando usuários tentam excluir ofertas ou pastas que contêm ofertas, uma verificação automática será feita se alguma das ofertas ainda estiver ativa. Nos casos a seguir, uma oferta ou lista de ofertas é considerada ativa:

- O histórico de contato é preenchido para a oferta ou lista de ofertas.
- A oferta é designada a uma campanha usando o link Incluir/Remover Ofertas (o CH pode ou não ser preenchido).

- Uma oferta LIST é designada a uma planilha de células de destino (o CH pode ou não ser preenchido).
- Uma oferta LIST é designada em um processo de Lista de Correspondência, mas o processo de Lista de Correspondência não foi executado.
- Uma oferta LIST está associada a um processo de Lista de Correspondência e o processo de Lista de Correspondência foi executado com "Registrar no CH" desativado (o CH NÃO é preenchido).

Nos casos a seguir, uma oferta ou lista de ofertas NÃO é tratada como ativa:

- A oferta é usada em uma lista de ofertas (o CH NÃO é preenchido).
- A oferta é designada a uma planilha de células de destino (o CH NÃO é preenchido).
- A oferta é designada em um processo de Lista de Correspondência, mas o processo de Lista de Correspondência não foi executado (o CH NÃO é preenchido).
- A oferta LIST é designada a um processo de Lista de Correspondência e o processo foi executado com "Registrar no CH" desativado (o CH NÃO é preenchido).
- Uma oferta LIST é designada a uma campanha usando o link Incluir/Remover Ofertas.

Importante: Se você tentar excluir uma oferta ou lista de ofertas ativa, uma mensagem de confirmação indicará que essa oferta ou lista de ofertas será descontinuada em vez de excluída. Para evitar uso adicional de ofertas ou listas que estiverem referenciadas nas tabelas do sistema, você deverá descontinuar-las em vez de excluí-las.

Suporte a Filtro de Dados no Processo de Público

Além de suportar a filtragem de dados nos processos de seleção e de extração de nível superior em um fluxograma da campanha, a mesma funcionalidade foi incluída nos processos de público de nível superior. Isso não estava disponível em liberações anteriores do IBM Campaign.

Nota: Os filtros de dados não se aplicam às consultas SQL brutas ou às macros customizadas que usam SQL bruta nem quando criar o perfil dos valores.

Novo Suporte do Navegador

A Versão 9.1 inclui suporte para Safari (Macintosh) e Internet Explorer 10 (Windows). Para obter detalhes, consulte o tópico *Ambientes de Software Recomendados e Requisitos Mínimos do Sistema* para o IBM Enterprise Marketing Management Versão 9.1.0.

Botão Limpar Incluído no Diálogo Opções de Criação de Log do Histórico de Contato

Um botão **Limpar** foi incluído no diálogo Opções de Criação de Log do Histórico de Contato, que está disponível ao configurar um processo de Lista de Chamadas ou de Lista de Correspondência. O botão **Limpar** permite configurar o campo **Data de Contato (A Data de Execução do Fluxograma Será Usada se Estiver Vazia)** de volta para o seu valor padrão (vazio). Use o botão **Limpar** se você selecionou uma data de contato, mas, em seguida, decidir usar a data de execução do fluxograma.

Comportamento do Botão OK e Aplicar

Se uma caixa de diálogo for aberta no Campaign e você não fizer nenhuma mudança, os botões **OK** e **Aplicar** não estarão ativos. Os botões estarão ativos apenas se mudanças forem feitas. Anteriormente, os botões estavam ativos mesmo se nenhuma mudança fosse feita. Se desejar fechar o diálogo sem fazer mudanças, use o botão **Cancelar** ou feche o diálogo clicando no **X**.

Linhas de Conexão nos Fluxogramas

As linhas de conexão que cruzam outra caixa do processo em um fluxograma são mostradas sobre essa caixa do processo para indicar claramente como os processos estão conectados. Essa é uma mudança da maneira com que as linhas de conexão eram exibidas em versões anteriores a 9.x. Os designers de fluxograma podem reposicionar os processos no fluxograma para evitar as linhas de conexão cruzadas.

Novos Recursos e Mudanças no IBM Campaign v9.0.0

O IBM Campaign versão 9.0.0 inclui os novos recursos e mudanças a seguir.

Marca

O nome Unica não é mais usado. Por exemplo, IBM Unica Campaign foi renomeado IBM Campaign.

IBM Coremetrics foi renomeado Digital Analytics.

Utilitários

O utilitário de limpeza ActiveX (uacflchk) não é mais fornecido, por não ser mais necessário.

Há um novo utilitário IBM Marketing Platform, alertConfigTool, que registra alertas e configurações para produtos IBM EMM. Para obter detalhes, consulte o Guia de Instalação do *IBM Campaign*.

Configuração

Há uma nova propriedade de configuração (Configurações | Definições | Campaign | Partições | partição[n] | fontes de dados | DefaultTextType) para fontes de dados ODBC. Esta propriedade informa ao IBM Campaign como criar campos de texto no campo de texto de destino se os campos de texto de destino forem de um tipo de destino de dados diferente. Para obter mais informações, consulte o Guia do Administrador da *IBM Campaign*. (TT DOC00628)

Uma nova propriedade de configuração foi incluída (Affinium | Campaign | Partições | partição[n] | servidor | flowchartConfig | legacyMultifieldAudience). Na maioria dos casos, é possível deixar a propriedade configurada no valor padrão FALSO. O Campaign v8.5.0.4 e campos novos de ID de Público de diversos campos, de acordo com a definição de público, independentemente da origem dos campos. Ao configurar processos para usar campos de ID de público de diversos campos, será possível visualizar a nova convenção de nomenclatura de ID de público para públicos de diversos campos. Processos já configurados em fluxogramas criados em versões anteriores do Campaign continuam a funcionar. No entanto, se fluxogramas antigos falharem

devido à mudança na convenção de nomenclatura, é possível reverter o comportamento do Campaign configurando `legacyMultifieldAudience=TRUE`. (RTC 5219 DEF063741)

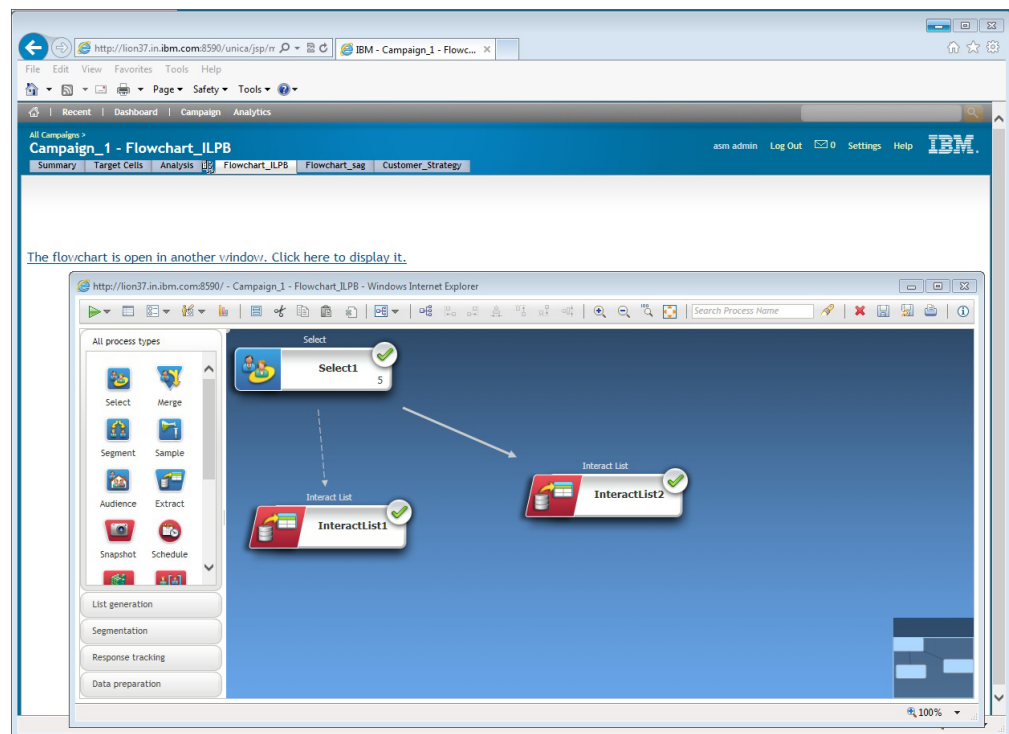
A propriedade Campaign | Servidor | `fullContextPath` agora é usada para especificar a URL que os fluxogramas do Campaign usam para se comunicarem com o proxy do servidor de aplicativos Listener. Essa propriedade é indefinida por padrão, o que faz com que o sistema determine a URL dinamicamente. Quando o Marketing Platform estiver integrado com a plataforma de controle de acesso à web do IBM Tivoli, será necessário configurar a propriedade para a URL Campaign no Tivoli.

Fluxogramas

Iniciando com a versão 9.0, a área de trabalho do fluxograma foi reprojeta para mudar a aparência e melhorar a usabilidade. A estrutura é agora baseada em um componente Dojo, Diagramador Dojo, em vez do Active-X. O ActiveX, suportado somente no Internet Explorer, requer o download de um controle de plug-in no cliente para trabalhar com fluxogramas. Como vários clientes não estão familiarizados com o download de plug-ins e como o ActiveX não será suportado em versões futuras do Internet Explorer, o componente Dojo foi introduzido para fornecer a área de trabalho do fluxograma daqui em diante.

O replanejamento inclui mudanças na aparência dos componentes do fluxograma e do relatório, incluindo barras de ferramentas, caixas de diálogo, indicadores de progresso e controles relacionados. A funcionalidade geral continua a mesma.

A janela do fluxograma é semelhante ao exemplo a seguir:



A lista a seguir resume as mudanças:

- **Janela do fluxograma separada.** Ao criar ou editar um fluxograma, uma janela do fluxograma separada será aberta. Esteja ciente dos recursos a seguir da nova janela do fluxograma:
 - Ao clicar na guia Fluxograma na janela principal do Campaign, a janela principal contém um link que indica "O fluxograma está aberto em outra janela. Clique aqui para exibi-lo." Se você clicar no link enquanto a janela do fluxograma já estiver aberta, a janela do fluxograma será ativada. Se você tiver fechado a janela do fluxograma, clicar nesse link reabrirá o fluxograma no modo de Visualização.
 - Os bloqueadores de pop-up evitam que a janela do fluxograma seja aberta. Deve-se desligar quaisquer bloqueadores de pop-up no navegador ou em complementos do navegador ou configurar uma exceção específica para o servidor Campaign.
 - É possível mover e redimensionar a janela do fluxograma até o tamanho de sua tela. Também é possível trabalhar na janela principal do Campaign enquanto a janela do fluxograma está aberta.
 - É possível ter somente uma janela do fluxograma aberta por vez. Se você abrir ou editar um fluxograma diferente enquanto um já estiver aberto, o novo fluxograma substituirá o atual na janela aberta. Se você tiver mudanças não salvas no fluxograma atual, será solicitado que as salve antes de o novo fluxograma ser aberto.

- **Novos ícones da barra de ferramentas.** A barra de ferramentas contém ícones atualizados e também contém várias novas opções para fornecer o controle incluído sobre o fluxograma e sua aparência.
- **Atualizações da caixa do processo.** As caixas do processo na paleta atualizaram os ícones para torná-los mais fáceis de identificar e selecionar.

Conecte as caixas do processo arrastando uma linha de qualquer um dos quatro pontos de conexão que estão visíveis na caixa do processo (esquerda, direita, parte superior ou parte inferior), em vez de ficar restrito ao centro da caixa do processo como no controle ActiveX.

Nota: Ao contrário de liberações anteriores, nem todas as caixas do processo e diálogos que usam a nova aparência são redimensionáveis. Isso é tratado no fix pack 9.1.0.2 do Campaign.


- **Arrastar e soltar.** O verdadeiro arrastar e soltar é suportado, portanto, é possível arrastar qualquer caixa do processo da paleta para a área de trabalho, em vez de clicar na área de trabalho.
- **Novas ferramentas de visualização e edição do fluxograma.** A janela do fluxograma não usa mais o layout baseado em grade do controle ActiveX. Em vez disso, é possível mover as caixas do processo livremente e colocá-las em qualquer lugar no fluxograma. Por essa razão, novas ferramentas estão disponíveis para ajustar a aparência do fluxograma quando um fluxograma é aberto para edição ou visualização:
 - Use as opções de alinhamento na barra de ferramentas para alinhar duas ou mais caixas do processo selecionadas: Alinhar à esquerda, Alinhar à direita, Alinhar na parte superior, Alinhar na parte inferior, Alinhar ao centro na vertical, Alinhar ao centro na horizontal. A grade de pontos cinza não é mais usada pelo fato das opções de alinhamento serem fornecidas.
 - Use as opções de Mudar layout na barra de ferramentas para aplicar um layout predefinido a seu fluxograma: Árvore, Organograma, Circular, Hierárquico.
 - Use Aumentar zoom, Diminuir zoom e Reconfigurar zoom na barra de ferramentas para melhorar a visibilidade de partes do fluxograma. Também é

possível pressionar a tecla Control em seu teclado enquanto usa o botão de rolagem em seu mouse para aumentar e diminuir o zoom.

- Use Ajustar conteúdo na barra de ferramentas para redimensionar o fluxograma para ajustar na área de trabalho. Em seguida, se necessário, use as opções de Zoom ou a caixa panoramizar para refinar ainda mais a visualização.
- Use Procurar na barra de ferramentas para localizar uma caixa do processo por nome no fluxograma. A ferramenta de procura não faz distinção entre maiúsculas e minúsculas. Quando um resultado da procura é localizado, a caixa do processo correspondente é centralizada na janela do fluxograma e destacada. Clique no ícone de Procura para continuar com a próxima correspondência.
- Use Selecionar todos na barra de ferramentas para selecionar todas as caixas do processo no fluxograma.
- Use a caixa de panoramização no canto inferior direito da janela do fluxograma para destacar a área que você deseja ver. Panoramizar é especialmente útil em fluxogramas com muitas caixas do processo.
- **Fluxogramas em execução.** A nova janela do fluxograma fornece novos ícones para os estados de execução para uma caixa do processo, mais notavelmente os ícones indicando que o fluxograma está em execução, indicado por um ícone animado, ou pausado, fornecendo um ícone de status que não estava disponível com o controle ActiveX.
- **Aprimoramentos da caixa de diálogo.** As caixas de diálogo no fluxograma, especialmente para configurar caixas do processo, foram melhoradas nesta liberação. Algumas das mudanças incluem as modificações a seguir:
 - O comportamento de listas em alguns diálogos foi mudado. Por exemplo, é possível usar **Ctrl+click** para selecionar múltiplos itens. Listas que podem ser expandidas agora são indicadas por uma pequena seta próxima à lista, em vez de um sinal de mais (+).
 - A aparência das caixas de diálogo do processo foi atualizada para melhorar sua usabilidade, enquanto mantém o layout e a funcionalidade semelhantes às liberações anteriores.
 - Não é mais necessário usar um campo de edição separado para modificar valores da célula em uma grade em diálogos da caixa do processo. Clique duas vezes em qualquer célula e edite-a.
- **Novas opções de exportação.** Há alterações no procedimento de como exportar dados do perfil após perfilar um campo em um processo. Anteriormente, os dados eram exportados para o XLS e o nome do arquivo era codificado permanentemente como "Campaign.xls". Agora os dados são exportados no formato CSV (valores separados por vírgula). Use o campo **Nome do arquivo** para designar um nome do arquivo. O nome padrão é o título da caixa de diálogo, "Exportar Dados do Relatório".

Para obter informações sobre recursos novos e alterados, consulte os tópicos a seguir no Guia do Usuário do *IBM Campaign*:

- Visão geral da área de trabalho do fluxograma
- Trabalhando com caixas do processo
- Alterando a aparência do fluxograma

Para obter ajuda quando um fluxograma estiver aberto para edição, clique no ícone ajuda  na barra de ferramentas da janela fluxograma.

Relatórios

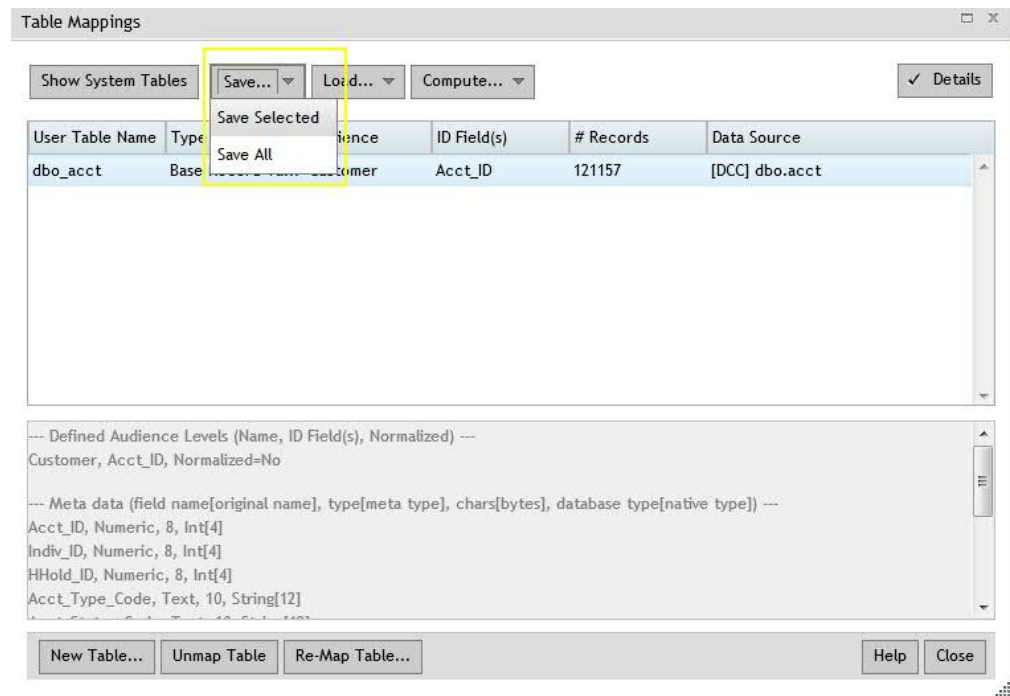
Algumas mudanças foram feitas na aparência do relatório. Por exemplo, a legenda na parte superior da célula foi melhorada para ficar mais visível.

O relatório Cell Waterfall agora permite especificar qual caminho no fluxograma será analisado, se a célula selecionada estiver conectada a múltiplos processos de recebimento de dados. Use a lista **Caminho** na barra de ferramentas relatório para selecionar um caminho a ser analisado.

Informações sobre relatórios de instalação, atualização e configuração não se encontram mais na documentação do IBM Campaign. As informações estão agora consolidadas em um novo guia, Instalação de Relatórios e Guia de Configuração do IBM EMM.

Mapeamento de tabela

Com a substituição do controle ActiveX por uma interface com o usuário baseada no Dojo, o diálogo Mapeamentos de tabela foi atualizado e aprimorado. A funcionalidade essencial é a mesma, mas os controles Salvar e Carregar mapeamentos foram substituídos por listas suspensas, conforme mostrado no exemplo a seguir:



Alterações adicionais

O idioma russo não é suportado. Para obter informações sobre como configurar preferências de código de idioma, consulte o Guia do Administrador do IBM Marketing Platform.

Capítulo 3. Defeitos Corrigidos no IBM Campaign

A tabela a seguir lista os defeitos que foram corrigidos no Campaign 9.1.0, classificados por número do defeito.

Tabela 1. Defeitos Corrigidos do Campaign

Problema	ID	Descrição
Conexões entre caixas do processo poderão se sobrepor se o usuário alternar do modo horizontal para o vertical	2980	Se os usuários alternarem entre os modos de visualização horizontal e vertical, as linhas de conexão e processos poderão se sobrepor.
O armazenamento em cache no DOJO exibirá as informações erradas até que as informações da caixa do processo estejam totalmente carregadas	6141	Até que uma caixa do processo esteja totalmente carregada, as informações anteriores ou as informações pertinentes à caixa do processo anterior serão exibidas no plano de fundo. Quando o carregamento de todos os dados estiver pronto, a tela será atualizada e mostrará os dados mais recentes.
As bordas de grade não serão exibidas sempre que os dados não estiverem presentes.	6692	Em determinadas caixas do processo, se não houver dados presentes em uma coluna de grade, as bordas em torno da célula na grade não serão exibidas.
Se a data do contato for o ano 2050, a caixa do processo Otimizar mostrará o erro 10404: não foi possível se comunicar com o processo do servidor; o processo do servidor poderá estar finalizado.	6910	A data do contato não poderá ser posterior a 2037.
O usuário não pode ver Gráficos Tridimensionais na janela do relatório	8036	Devido aos limites da maximização na janela do relatório, todo o relatório Tridimensional não poderá ser exibido em uma janela sem rolagem.
As caixas do processo se sobrepõem na janela do fluxograma	8603	Em determinados cenários, os processos poderão se sobrepor uns aos outros.
Uma guia Fluxograma excluída poderá continuar a ser exibida	8955	Uma guia Fluxograma excluída será exibida até que a campanha ou sessão seja revisitada novamente em uma condição específica.
As colunas Oferta e Célula de Controle das Células de Controle não serão exibidas na Guia Tratamento da Lista de Correspondências.	9163	Na guia tratamento da Lista de Correspondências ou processo de Lista de Chamadas, as colunas relacionadas às células de Controle e ofertas relacionadas não serão esmaecidas. Não é possível incluir ofertas nas células de controle, portanto as colunas deverão ser desativadas.
A atualização não coloca informações corretas no setenv.bat para Marketing Platform	9359	<p>Ao executar os scripts de upgrade do Campaign, haverá um ponteiro no "setenv.bat" no diretório inicial da plataforma. O UNICA_PLATFORM_HOME deverá ser configurado para executar o acUpgradeTool. Se não for configurado, o usuário será avisado para fornecer o caminho durante a execução da ferramenta.</p> <p>Se o Marketing Platform estiver instalado em uma máquina diferente da Campaign, o caminho da plataforma inicial não estará acessível para a ferramenta de upgrade. Para continuar, o usuário deverá inserir outro caminho acessível para a plataforma inicial. O que poderá estar em qualquer diretório.</p>

Tabela 1. Defeitos Corrigidos do Campaign (continuação)

Problema	ID	Descrição
Erro JS exibido ao clicar em OK na guia Tratamento na PB de Lista de Correspondência	11416	Um erro não ocorre mais nessa situação.
Os usuários podem especificar o campo de tabela ao inserir manualmente uma sequência no menu suspenso de valores da guia Parâmetros mesmo quando disallowAdditionalValForOfferParam estiver configurado.	33832	Quando a propriedade de configuração disallowAdditionalValForOfferParam é True, os usuários não conseguirão selecionar nenhum Valor de Tabela/UCGF/Campo Derivado no menu suspenso de Valor de nenhum parâmetro na guia Parâmetros do processo de Lista de Correspondência para nenhum atributo de oferta.
O planejamento falhará se o fluxograma foi renomeado/movido e tiver um planejamento concluído	062623 TT	O planejamento do fluxograma falhará com um Erro 701 se o fluxograma for renomeado ou movido ou se tiver um planejamento concluído.
Erro "10490 Json data received from web app has datatype mismatch" ao clicar no botão OK do PB de Amostra.	72644	Se você clicar em OK ou selecionar outra guia após especificar o número de amostras ou de segmentos na caixa do processo de amostragem, a mensagem de erro a seguir aparecerá: "10490 Json data received from web app has datatype mismatch". A solução alternativa é clicar em OK novamente ou selecionar a guia uma segunda vez.

Capítulo 4. Problemas Conhecidos no IBM Campaign

A tabela a seguir lista problemas conhecidos no Campaign 9.1.0, classificados por número do defeito.

Tabela 2. Problemas Conhecidos do Campaign

Problema	ID	Descrição
A caixa do processo de Lista de Correspondência é desconfigurada com o erro "31606:Tabelas de históricos foram alteradas" na execução do Fluxograma.	NA	1. Não haverá nenhum problema se as tabelas de históricos forem mapeadas antes de construir um fluxograma e incluir um processo de Lista de Correspondência. 2) Se você não seguir a etapa 1, ainda será possível mapear as tabelas de históricos após o erro aparecer. Se você editar o fluxograma e configurar a caixa do processo, o processo será executado.
Mensagem ao executar o instalador em modo do console UNIX	NA	Ao executar o instalador em modo do console UNIX, uma mensagem informativa indica que o arquivo .bin do instalador não foi localizado. É possível ignorar esta mensagem.
Não é possível abrir fluxogramas depois de migrar dados não ASCII	NA	Depois de migrar dados não ASCII para o Campaign 8.6, em alguns casos não é possível abrir fluxogramas do Campaign no sistema de destino. Fluxogramas de sessão são abertos com sucesso. Para obter uma solução alternativa para este problema, migre novamente as campanhas em modo de sobrescrição. É possível, então abrir os fluxogramas.
Teclas de atalho não serão implementadas na maioria das janelas	2968	Na implementação Dojo não é possível usar atalhos de teclado para ativar determinadas funções. Em vez disso o usuário deverá clicar nos botões.
Os nós trocam de locais em uma caixa do processo de seleção.	7275	Ao selecionar um campo derivado em um processo de seleção e, em seguida, fechar o diálogo Campos Derivados, os itens Variáveis do Usuário e Campos Derivados mudarão de posição na lista de Campos Disponíveis.
Relatório incorreto exibido para células que ainda não foram executadas.	7844	Para células que ainda não foram executadas, será exibido o relatório de células anteriores.
O servidor poderá travar quando executar a funcionalidade de dados Collect Flowchart.	8019	Se um valor de texto for inserido no campo de data na funcionalidade de dados Collect Flowchart, o processo do servidor poderá travar.
A opção de arquivo de resumo na Lista de Correspondências deverá ser desativada quando Exportar para Arquivo estiver desmarcado.	13460	Quando a opção Exportar no Arquivo é desmarcada na guia Cumprimento da caixa do processo Lista de Correspondência, a opção Arquivo de Resumo é ativada, o que não deveria ser.
Deverá haver uma maneira de mapear o DCH a partir da UI quando o nome do campo da tabela do CH é alterado.	13502	Deverá haver uma maneira de mapear a tabela UA_DtlContactHistory após alterar o nome da coluna na tabela UA_ContactHistory. Para mapear UA_DtlContactHistory, altere o nome da coluna da tabela de origem de acordo (de modo que os campos Tabela de Origem e Campos Obrigatórios correspondam) e, em seguida, mapeie a tabela.

Tabela 2. Problemas Conhecidos do Campaign (continuação)

Problema	ID	Descrição
Uma mensagem de aviso sobre uma oferta que está sendo usada na Lista aparece duas vezes enquanto exclui ofertas ativas.	36267	A mensagem "AVISO: Uma ou mais ofertas "Oferta Offer1" foram usadas em uma ou mais listas de ofertas. A exclusão dessa oferta a removerá automaticamente dessa lista de ofertas. Deseja continuar?", aparece duas vezes.
Problema ao exibir a moeda com 3 casas decimais na UI da Oferta.	57901	O modelo com o atributo parametrizado mostra três casas decimais. Após salvar uma oferta, apenas duas casas decimais aparecem.
Informações relacionadas aos produtos associados não aparecem na oferta no Marketing Operations.	TT DEF062333	Quando uma oferta criada em Campaign com produtos associados a ela é importada em Marketing Operations, as informações sobre os produtos associados não estarão disponíveis em Marketing Operations.
Se não foi mapeada inicialmente, a tabela de conversão Digital Analytics não estará disponível na caixa do processo Segmento.	TT DEF063392	Nenhuma tabela de conversão ou qualquer outra tabela de usuários está disponível na caixa de processo de Segmentação, se a tabela de conversão não for mapeada inicialmente.
Manipulação de data com o Oracle para modelos de oferta com datas muito antigas.	65446	Os modelos de ofertas que tiverem datas muito antigas (como 214) não podem ser salvos. Uma exceção ocorre informando que o valor fornecido não é uma instância válida de data e hora de tipo de dados.
As casas decimais definidas em um atributo customizado são ignoradas na Lista de Correspondência.	66057	Usando um Atributo Customizado de Oferta em uma Lista de Correspondência, o número de casas decimais especificado na definição de Atributo Customizado é ignorado.
Selecionar o PB falha com o Erro 11528 quando configurado usando uma Macro customizada criada com base na Tabela de Dimensões.	71062	Uma macro customizada com base em uma tabela de dimensões pode resultar em erros de processo, como o Erro 11528 de um processo de seleção, porque o nome da tabela de base da macro customizada é anexado ao nome do campo selecionado, junto com o nome da tabela de dimensões.
Dificuldade em designar uma célula de controle para uma célula de destino na guia Tratamento do processo de Lista de Correspondência se a oferta for designada primeiro à célula de destino.	71065	Ao clicar na célula de grade da célula de controle para designar uma célula de destino, a seleção da célula de destino se tornará uma linha fina pequena que dificulta a seleção. Isso ocorrerá apenas se você designar uma célula de controle a uma célula de destino que esteja na parte superior do diálogo. Clique novamente no diálogo e a lista suspensa aparecerá.
Clicar em "Retornar para a página anterior" distorce a UI em alguns casos.	75262	Use os links dentro dos produtos para navegar nos produtos do IBM EMM, em vez de usar os controles do navegador.
Um \jre desnecessário é incluído em PLATFORM_CLASSPATH no arquivo setenv.sh para fazer upgrade da versão 8.5 para 9.1.	80929	Isso não impacta o upgrade porque a variável PLATFORM_CLASSPATH não é mais usada pelo upgrade.
O PB do Modelo SPSS está falhando com o erro 18009.	81309	Esse problema ocorre apenas com modelos que tiverem menos de 20 registros.

Tabela 2. Problemas Conhecidos do Campaign (continuação)

Problema	ID	Descrição
Os Logs de Upgrade do Campaign mostram um erro relacionado à Otimização nos arquivos de log.	90944	Ao fazer upgrade, se os avisos a seguir forem exibidos, eles poderão ser ignorados por serem inofensivos: WARN upgradeTool.AC80UpgradeTask [1014] - Não foi possível encontrar o parâmetro: Affinium Campaign partitions partition1 Optimize DisplayFormat WARN upgradeTool.AC80UpgradeTask [1028] - Não foi possível encontrar o parâmetro: Affinium Campaign partitions partition1 Optimize AlgorithmTuning ConflictPredictionPercentage
Mesmo se nenhuma mudança for feita no PB de extração uma mensagem "Process run results will be lost, Continue ?" será exibida.	90956	Se você abrir um diálogo de configuração do processo de extração e clicar em OK sem fazer nenhuma mudança, essa mensagem aparecerá. A mensagem não deverá aparecer quando nenhuma mudança tiver sido feita.
Script de upgrade do Campaign e do Interact.	90970	Um nome de classe não desejado é exibido na execução do script de upgrade: "com.ibm.net.SocketKeepAliveParameters". Não há nenhum impacto na funcionalidade. É possível ignorar estas mensagens.
O log do ETL não usa os nomes da tabela reais.	93872	Tabelas não mapeadas fazem com que o ETL falhe e exceções são gravadas no arquivo de log do ETL. O ID de público é anexado ao nome da tabela no log.
Erro ao alterar o Tipo de modelo de Preditivo para Associação.	93877	Isso também ocorrerá se você clicar na guia Dados. Os dados são varridos automaticamente e, com isso, ao executar o processo de modelagem do SPSS, os resultados estarão incorretos.
Caracteres não ASCII são truncados a partir do nome da oferta.	93906	Isso é apenas um problema de exibição. Ao clicar em Vincular aos Ativos Digitais do IBM eMessage na página de oferta para ver o ativo associado, caracteres não ASCII são truncados a partir do nome da oferta.
A execução do script de upgrade do Campaign é concluída com erros relacionados às instruções de descarte.	102958	Durante os upgrades, há uma mensagem "Unable to execute all SQL updates successfully, please check the log file for details". Isso está relacionado às seguintes instruções de descarte e não impacta a execução do script de upgrade: DROP TABLE UA_OfferSuppression DROP TABLE UA_RespTypeMapping.
Erro JS ao incluir um fluxograma.	106625	Isso ocorre apenas quando o Interact é instalado E a opção 'Exibir uma notificação sobre cada erro de script' é ativada na seção de Navegação na guia Avançado das Opções de Internet no Internet Explorer 9 e 10. Por padrão, essa opção não é ativada.
O nó de tabela/arquivo mapeado não é exibido na janela Criar Campo Derivado ativada na guia de Extração do PB de Extração.	106626	Solução Alternativa: Crie o campo derivado na guia Origem do processo de extração para disponibilizá-lo na guia Extração.

Capítulo 5. Limitações conhecidas no IBM Campaign 9.1.0

A tabela a seguir lista as limitações conhecidas no Campaign 9.1.0.

Tabela 3. Limitações Conhecidas do Campaign

Problema	ID	Descrição
Comportamento do diálogo	NA	Em determinados casos, é necessário clicar duas vezes para ativar um campo ou alterar um valor de campo.
Propriedade de configuração não usada: monitorEnabledForEmessage	NA	A propriedade de configuração a seguir não é usada atualmente: Campaign monitoring monitorEnabledForEmessage.
Limitação de produtos relevante	NA	Quando um gerenciamento de oferta é executado a partir do IBM Marketing Operations, a funcionalidade "produtos relevantes", que relaciona os IDs do produto às ofertas, não está disponível.
Resultados em branco ou incorretos de campos derivados em um processo de lista de correspondência. Isso pode ocorrer em uma caixa do processo que usa o campo derivado que chama um campo Gerado (UCGF) que altera o valor.	NA	Não use um UCGF em um campo derivado de Lista de Correspondência se o UCGF não estiver constante. Além disso, na guia Parâmetros, não crie um campo derivado para chamar um UCGF para preencher os atributos da oferta. Para obter detalhes, consulte a Nota Técnica a seguir: http://g01zciwas018.ahe.pok.ibm.com/support/dcf/preview.wss?host=g01zcidbs003.ahe.pok.ibm.com&db=support/swg/istech.nsf&unid=C4A93DC0ED188D6985257A6B00699C45&taxOC=SSCKNRB&MD=2012/08/31%2015:08:35&sid=
A personificação do Windows não funciona.	NA	A personificação do Windows foi implementada para uso com o Active X, que foi substituída pelo Dojo/Web client na v9.0 e posterior. Portanto, o suporte para personificação do Windows não deverá mais ser necessário.
A criação de perfil de um Campo Gerado (UCGF) do Campaign não produz resultados corretos.	NA	Alguns UCGFs possuem um valor de acordo com a célula ou a oferta que está sendo processada. Para UCGFs relacionadas à célula, apenas o valor associado à primeira célula aparece durante a criação de perfil.
O valor padrão para um atributo de célula customizada não aparece quando você abre a Planilha de Célula de destino.	NA	Apesar de o valor padrão não ser inicialmente exibido, ele será usado. O valor pode ser exibido ou alterado clicando ou abrindo e editando o atributo de célula customizada no TCS.
O campo de Nome UA_UsrResponseType não pode conter sequência restrita.	NA	O campo UA_UsrResponseType.Name não poderá conter um parêntese esquerdo seguido por aspas simples.

Tabela 3. Limitações Conhecidas do Campaign (continuação)

Problema	ID	Descrição
Use um TempTablePrefix exclusivo para cada origem de dados ao mapear diversas origens de dados para o mesmo banco de dados físico.	NA	<p>Se você mapeou diversas origens de dados em Campaign para o mesmo banco de dados físico e usa o mesmo TempTablePrefix para mais de uma das origens de dados, ao usar o utilitário de limpeza para excluir tabelas temporárias órfãs, ele pode identificar de forma falsa tabelas temporárias como órfãs, quando elas são de fato tabelas temporárias legítimas definidas a partir de uma origem de dados de Campaign diferente.</p> <p>Qualquer tabela temporária excluída será automaticamente recriada ao executar novamente os fluxogramas afetados, mas como uma melhor prática, use um TempTablePrefix exclusivo para cada origem de dados ao mapear diversas origens de dados para o mesmo banco de dados físico.</p> <p>Se as origens de dados definidas no mapa do Campaign para esquemas diferentes no banco de dados, outra solução é assegurar que o usuário do banco de dados que executa o utilitário de limpeza não tem privilégios para descartar tabelas em outros esquemas no mesmo banco de dados.</p>
WebLogic 11g e AIX 6.1 ou posterior	NA	<p>Se você usar a combinação de WebLogic 11g e AIX 6.1 ou posterior, uma solução alternativa manual é requerida para endereçar problemas de carregamento de classe em WebLogic. A solução alternativa envolve remover o arquivo xercesImpl.jar do arquivo Campaign.war, e empacotá-lo novamente antes de implementar. Detalhes completos são incluídos nas etapas de instalação no Guia de Instalação do Campaign.</p>
Propriedade de configuração não usada: ShareConnection	758	<p>A propriedade de configuração a seguir não é usada atualmente: Campaign Partitions partition[n] dataSources ShareConnection.</p>
Pastas sem nenhuma Macro Customizada serão exibidas no nó "Macro Customizada" na janela Auxiliar da Fórmula	3203	<p>Se houver pastas na pasta pai e, se elas não contiverem macros customizadas, o Campaign ainda assim exibirá a pasta.</p>
O campo derivado selecionado sob Based na lista suspensa da janela de configuração avançada deverá abrir no modo Editar	9055	<p>Ao clicar no botão para visualizar os detalhes de um campo derivado incluído na sessão MORE, o campo derivado deverá abrir no modo editar. Em vez disso, uma janela Criar Campo Derivado é aberta. Os usuários poderão selecionar o campo derivado a partir da lista suspensa.</p>
As caixas de diálogos não podem ser redimensionadas	11162	<p>Não é possível maximizar ou redimensionar as caixas de diálogo no Campaign (por exemplo, nos diálogos de Configuração de Processo ou Mapeamento de Tabela).</p>
Erro 19024: Não é possível excluir a pasta do segmento se o segmento foi excluído da pasta.	17202	<p>Um segmento que é excluído de uma pasta permanece como um segmento inativo na pasta. As pastas com segmentos inativos não podem ser excluídas. Isso funciona conforme o desejado.</p>
Se o mesmo fluxograma for editado em diversos códigos de idioma, um comportamento indesejado poderá ocorrer.	18991	<p>Essa situação ocorrerá apenas se dois (ou mais) usuários com configurações de idioma diferentes editarem o mesmo fluxograma. Usuários com códigos de idioma diferentes não devem editar o mesmo fluxograma que foi criado por um usuário com um código de idioma diferente porque isso pode causar um comportamento indesejado. A abordagem preferencial é criar e editar os fluxogramas com usuários que tenham as mesmas configurações de idioma.</p>

Tabela 3. Limitações Conhecidas do Campaign (continuação)

Problema	ID	Descrição
A Modelagem SPSS não pode ser construída no SPSS MA a partir do fluxo gerado do processo de modelagem SPSS no Campaign (por meio da Criação de um novo fluxo de modelagem).	50742	Antes que a caixa do processo de modelagem do SPSS fosse executada, a origem de dados definida no fluxo de modelagem do SPSS baseava-se em um arquivo simulado de apenas 4 registros e não poderia ser usada para modelagem interativa (na guia Modelo da GUI do SPSS). O usuário pode alterar a origem de dados e o modelo manualmente ou pode executar o processo de modelagem que extrairá os dados reais, preencherá a origem de dados configurada e, em seguida, iniciará manualmente a modelagem no fluxo de modelagem.
Comportamento de Copiar e Colar na TCS	64710	Não é possível copiar os dados na planilha de células de destino (TCS) usando Copiar e Colar. Por exemplo, não é possível copiar linhas de uma planilha do Excel e colá-las em uma TCS. Essa é uma limitação do navegador por motivos de segurança. Em vez disso, use Importar Células de Destino para importar dados de um arquivo de valores separados por vírgula (.csv). Para copiar dados para fora do TCS, use Exportar Células de Destino .
A célula vinculada não é destacada após vincular uma célula e reabrir "Vincular à célula de destino" em um processo de segmentação ou de amostra.	65815	Uma célula vinculada em uma caixa de diálogo de configuração do processo de segmentação ou de amostra não é destacada na lista de Nome da Célula de Saída (na guia Geral). Ela deverá ser destacada para indicar que ela está vinculada a uma célula na planilha de células de destino (TCS).
Comportamento de Copiar e Colar nas caixas do processo e outros diálogos	84147	Por motivos de segurança, alguns navegadores não permitem que aplicativos copiem e colemb por meio da área de transferência. Isso afeta a guia Geral da configuração do processo de segmentação e outras áreas do aplicativo em que colar e copiar pode ser usado.
Utilitários do Campaign	161323	O erro "O login falhou. Erro 10553" pode ocorrer se você tentar efetuar login nos utilitários do Campaign quando o método IBM Marketing Platform Segurança login estiver configurado como Login integrado do Windows ou Controle de acesso à web . Para evitar esse problema, mude o tipo de login para LDAP ou IBM Marketing Platform antes de usar os utilitários do Campaign.
A seta de conexão da caixa do processo muda a direção	201968, 200241	Se duas caixas do processo são movidas muito próximas em um fluxograma, a direção da seta de conexão muda. Essa limitação afeta a representação visual da seta. O fluxo de dados do processo não é afetado. A solução alternativa é mover as caixas do processo mais afastadas para que a ponta da seta mude novamente para a direção correta.

Capítulo 6. IBM Campaign Reports Package

O Campaign Reports Package entrega esquemas de relatório que podem ser usados para controlar campanha, oferta e desempenho de célula. Para usar o Reports Package, o Campaign deverá ser integrado ao IBM Cognos

Para obter mais informações, consulte o *Guia de Instalação e Configuração do IBM EMM* que é fornecido com o IBM Marketing Platform.

O IBM Campaign Reports Package contém os itens a seguir:

- Esquemas que são registrados com o IBM Marketing Platform durante a instalação. Eles descrevem os atributos e métricas que representam o esquema de relatório do produto e incluem:
 - Esquemas base que são a base do esquema de relatório (sem atributos customizados)
 - Versões customizadas da maioria dos esquemas base que se baseiam nos atributos customizados pré-configurados para o Campaign
 - Modelos que podem ser usados para criar novos esquemas
- Modelo customizável do IBM Cognos e relatórios para serem implementados em um IBM Cognos BI Server
- Documentação de referência que descreve o modelo do IBM Cognos e os relatórios. A documentação pode ser localizada no diretório `ReportsPackCampaign\cognos10\CampaignDocs`.

Os relatórios do Campaign recuperam dados de uma origem de dados: as tabelas de sistema do Campaign.

Esquemas de Relatório

Os esquemas de relatório a seguir são fornecidos:

- O Campaign Views fornece as visualizações de atributos padrão das tabelas de sistema do Campaign (campanha, oferta, célula e assim por diante).
- O Campaign Custom Attributes é para relatório em atributos customizados de campanhas, ofertas e células.
- O Campaign Performance é usado por relatórios que exibem medidas de desempenho iniciando no nível da campanha durante todo o tempo ou vários períodos de tempo (dias, meses e assim por diante).
- O Offer Performance é usado por relatórios que exibem medidas de desempenho iniciando no nível da oferta durante todo o tempo ou vários períodos de tempo (dias, meses e assim por diante).
- O Campaign Offer Response Breakout é usado por relatórios que mostram respostas de campanha e oferta com base em tipos de resposta.
- O Campaign Offer Contact Status Breakout é usado para medida de contatos de campanha e oferta com base em status do contato.

Os esquemas customizados estendem os últimos cinco da lista de esquemas para incluir os tipos de resposta pré-configurados padrão, atributos customizados e assim por diante.

Modelos

Se tiver níveis de público adicionais, é possível criar esquemas de relatório adicionais para eles com os modelos a seguir:

- Visualizações da Campanha
- Campaign Custom Attributes
- Campaign Performance
- Offer Performance
- Quebra de Resposta de Oferta de Campanha
- Campaign Offer Contact Status Breakout

Relatórios

O pacote de relatórios contém relatórios de exemplo do Cognos que podem ser acessados do menu Analytics ou da guia Analytics para uma campanha ou oferta. Os relatórios também podem ser exibidos em portlets no Painel.

Os relatórios de exemplo específicos da campanha a seguir estão disponíveis a partir da guia Análise da Campanha:

- Divisão de Quebra de Respostas de Ofertas de Campanha
- Resumo Financeiro de Campanha por Oferta (Real)
- Desempenho de Oferta de Campanha por Mês
- Resumo de Desempenho da Campanha por Célula
- Resumo de Desempenho da Campanha por Célula com Renda
- Resumo de Desempenho da Campanha por Oferta
- Resumo de Desempenho da Campanha por Célula e Oferta
- Resumo de Desempenho da Campanha por Célula e Oferta (com Renda)

Os relatórios de exemplo de oferta a seguir estão disponíveis a partir da guia Análise da Oferta:

- Resumo Financeiro de Ofertas "E Se"
- Desempenho da Oferta por Dia
- Resumo de Desempenho da Oferta por Campanha

Os relatórios de exemplo de objeto cruzado a seguir incluem informações sobre diversos objetos em Campaign. Estes relatórios estão disponíveis na página do Campaign Analytics.

- Resumo Financeiro de Ofertas "E Se"
- Divisão de Quebra de Respostas de Ofertas de Campanha
- Resumo Financeiro de Campanha por Oferta (Real)
- Desempenho de Oferta de Campanha por Mês
- Comparação de Desempenho da Campanha
- Comparação de Desempenho da Campanha (com Renda)
- Comparação de Desempenho da Campanha por Iniciativa
- Resumo de Desempenho da Campanha por Célula
- Resumo de Desempenho da Campanha por Célula (com Renda)
- Resumo de Desempenho da Campanha por Célula por Iniciativa
- Resumo de Desempenho da Campanha por Oferta
- Resumo de Desempenho da Campanha por Oferta (com Renda)

- Resumo de Desempenho da Campanha por Célula e Oferta
- Resumo de Desempenho da Campanha por Célula e Oferta (com Renda)
- Resumo da campanha
- Listagens de campanhas da oferta
- Desempenho da Oferta por Dia
- Comparação de Desempenho da Oferta
- Métricas de Desempenho da Oferta
- Resumo de Desempenho da Oferta por Campanha

Os portlets de relatório de exemplo específico da campanha a seguir estão disponíveis nas páginas do painel:

- Comparação de Taxa de Resposta da Campanha
- Comparação de Retorno sobre Investimento na Campanha
- Comparação de Renda da Campanha por Oferta
- Quebra de Respostas de Ofertas
- Comparação de Taxa de Resposta da Oferta
- Resposta de Oferta para os Últimos 7 Dias

Capítulo 7. IBM Roteiro de documentação do Campaign

O IBM Campaign fornece documentação e ajuda para usuários, administradores e desenvolvedores.

Tabela 4. Ativado e em execução

Tarefa	Documentação
Visualizar uma lista de novos recursos, problemas conhecidos e limitações	<i>Notes sobre a liberação do IBM Campaign</i>
Aprenda sobre a estrutura do banco de dados do Campaign	<i>IBM Campaign System Tables and Data Dictionary</i>
Instalar ou fazer upgrade do Campaign e implementar o aplicativo da web do Campaign	Um dos guias a seguir: <ul style="list-style-type: none">• <i>IBM Campaign Installation Guide</i>• <i>IBM Campaign Upgrade Guide</i>
Implemente o eMessage, se tiver comprado o eMessage	<ul style="list-style-type: none">• Os <i>guias de Instalação e Upgrade do IBM Campaign</i> explicam como instalar e preparar os componentes do eMessage no ambiente local.• O <i>IBM eMessage Startup and Administrator's Guide</i> explica como conectar-se aos recursos do sistema de mensagens armazenado no host.
Implemente os relatórios Cognos do IBM fornecidos com o Campaign	<i>IBM EMM Reports Installation and Configuration Guide</i>

Tabela 5. Configure e use o Campaign

Tarefa	Documentação
<ul style="list-style-type: none">• Ajustar definições de configuração e segurança• Preparar o Campaign para os usuários• Executar utilitários e executar a manutenção• Integrar o Campaign com oDigital Analytics	<i>IBM Campaign Administrator's Guide</i>
<ul style="list-style-type: none">• Criar e implementar campanhas de marketing• Analisar os resultados da campanha	<i>IBM Campaign User's Guide</i>
Melhorar o desempenho do fluxograma	<i>Guia de Ajuste do IBM Campaign</i>
Usar macros do Campaign	<i>IBM Macros for IBM EMM User's Guide</i>

Tabela 6. Integrar o Campaign com outros produtos

Tarefa	Documentação
Configurar a integração da oferta do eMessage.	<i>IBM Campaign Administrator's Guide</i>
Integrar e usar o Campaign com o Digital Analytics	<i>IBM Campaign Administrator's Guide</i>
Integrar e usar o Campaign com o IBM SPSS Modeler Advantage Marketing Edition	<i>IBM Campaign and IBM SPSS Modeler Advantage Marketing Edition Integration Guide</i>
Integrar e usar o Campaign com o Marketing Operations	<i>IBM Marketing Operations and IBM Campaign Integration Guide</i>

Tabela 7. Desenvolver para o Campaign

Tarefa	Documentação
Desenvolver procedimentos customizados com a API	<ul style="list-style-type: none"> • <i>IBM Campaign Offer API Specification</i> • JavaDocs em devkits\CampaignServicesAPI
Desenvolver plugins Java™ ou executáveis de linha de comandos para incluir a validação noCampaign	<ul style="list-style-type: none"> • <i>IBM Campaign Validation PDK Guide</i> • JavaDocs em devkits\validation

Tabela 8. Obter ajuda

Tarefa	Instruções
Abrir ajuda online	<ol style="list-style-type: none"> 1. Escolha Ajuda > Ajuda para esta página para abrir um tópico de ajuda contextual. 2. Clique no ícone Mostrar Navegação na janela de ajuda para exibir a ajuda integral.
Obter PDFs	<p>Utilize um dos métodos a seguir:</p> <ul style="list-style-type: none"> • Escolha Ajuda > Documentação do Produto para acessar os PDFs do Campaign. • Escolha Ajuda > Toda a documentação do IBM EMM Suite para acessar toda a documentação disponível. • Acesse toda a documentação durante o processo de instalação a partir do instalador do IBM EMM.
Obter suporte	Acesse http://www.ibm.com/ e clique em Suporte & downloads para acessar o Portal de Suporte do IBM .

Before you contact IBM technical support

If you encounter a problem that you cannot resolve by consulting the documentation, your company's designated support contact can log a call with IBM technical support. Use these guidelines to ensure that your problem is resolved efficiently and successfully.

If you are not a designated support contact at your company, contact your IBM administrator for information.

Nota: Technical Support does not write or create API scripts. For assistance in implementing our API offerings, contact IBM Professional Services.

Information to gather

Before you contact IBM technical support, gather the following information:

- A brief description of the nature of your issue.
- Detailed error messages that you see when the issue occurs.
- Detailed steps to reproduce the issue.
- Related log files, session files, configuration files, and data files.
- Information about your product and system environment, which you can obtain as described in "System information."

System information

When you call IBM technical support, you might be asked to provide information about your environment.

If your problem does not prevent you from logging in, much of this information is available on the About page, which provides information about your installed IBM applications.

You can access the About page by selecting **Help > About**. If the About page is not accessible, check for a `version.txt` file that is located under the installation directory for your application.

Contact information for IBM technical support

For ways to contact IBM technical support, see the IBM Product Technical Support website: (http://www.ibm.com/support/entry/portal/open_service_request).

Nota: To enter a support request, you must log in with an IBM account. This account must be linked to your IBM customer number. To learn more about associating your account with your IBM customer number, see **Support Resources > Entitled Software Support** on the Support Portal.

Notices

This information was developed for products and services offered in the U.S.A.

IBM may not offer the products, services, or features discussed in this document in other countries. Consult your local IBM representative for information about the products and services currently available in your area. Any reference to an IBM product, program, or service is not intended to state or imply that only that IBM product, program, or service may be used. Any functionally equivalent product, program, or service that does not infringe any IBM intellectual property right may be used instead. However, it is the user's responsibility to evaluate and verify the operation of any non-IBM product, program, or service.

IBM may have patents or pending patent applications covering subject matter described in this document. The furnishing of this document does not grant you any license to these patents. You can send license inquiries, in writing, to:

IBM Director of Licensing
IBM Corporation
North Castle Drive
Armonk, NY 10504-1785
U.S.A.

For license inquiries regarding double-byte (DBCS) information, contact the IBM Intellectual Property Department in your country or send inquiries, in writing, to:

Intellectual Property Licensing
Legal and Intellectual Property Law
IBM Japan, Ltd.
19-21, Nihonbashi-Hakozakicho, Chuo-ku
Tokyo 103-8510, Japan

The following paragraph does not apply to the United Kingdom or any other country where such provisions are inconsistent with local law: INTERNATIONAL BUSINESS MACHINES CORPORATION PROVIDES THIS PUBLICATION "AS IS" WITHOUT WARRANTY OF ANY KIND, EITHER EXPRESS OR IMPLIED, INCLUDING, BUT NOT LIMITED TO, THE IMPLIED WARRANTIES OF NON-INFRINGEMENT, MERCHANTABILITY OR FITNESS FOR A PARTICULAR PURPOSE. Some states do not allow disclaimer of express or implied warranties in certain transactions, therefore, this statement may not apply to you.

This information could include technical inaccuracies or typographical errors. Changes are periodically made to the information herein; these changes will be incorporated in new editions of the publication. IBM may make improvements and/or changes in the product(s) and/or the program(s) described in this publication at any time without notice.

Any references in this information to non-IBM websites are provided for convenience only and do not in any manner serve as an endorsement of those websites. The materials at those websites are not part of the materials for this IBM product and use of those websites is at your own risk.

IBM may use or distribute any of the information you supply in any way it believes appropriate without incurring any obligation to you.

Licensees of this program who wish to have information about it for the purpose of enabling: (i) the exchange of information between independently created programs and other programs (including this one) and (ii) the mutual use of the information which has been exchanged, should contact:

IBM Corporation
170 Tracer Lane
Waltham, MA 02451
U.S.A.

Such information may be available, subject to appropriate terms and conditions, including in some cases, payment of a fee.

The licensed program described in this document and all licensed material available for it are provided by IBM under terms of the IBM Customer Agreement, IBM International Program License Agreement or any equivalent agreement between us.

Any performance data contained herein was determined in a controlled environment. Therefore, the results obtained in other operating environments may vary significantly. Some measurements may have been made on development-level systems and there is no guarantee that these measurements will be the same on generally available systems. Furthermore, some measurements may have been estimated through extrapolation. Actual results may vary. Users of this document should verify the applicable data for their specific environment.

Information concerning non-IBM products was obtained from the suppliers of those products, their published announcements or other publicly available sources. IBM has not tested those products and cannot confirm the accuracy of performance, compatibility or any other claims related to non-IBM products. Questions on the capabilities of non-IBM products should be addressed to the suppliers of those products.

All statements regarding IBM's future direction or intent are subject to change or withdrawal without notice, and represent goals and objectives only.

All IBM prices shown are IBM's suggested retail prices, are current and are subject to change without notice. Dealer prices may vary.

This information contains examples of data and reports used in daily business operations. To illustrate them as completely as possible, the examples include the names of individuals, companies, brands, and products. All of these names are fictitious and any similarity to the names and addresses used by an actual business enterprise is entirely coincidental.

COPYRIGHT LICENSE:

This information contains sample application programs in source language, which illustrate programming techniques on various operating platforms. You may copy, modify, and distribute these sample programs in any form without payment to IBM, for the purposes of developing, using, marketing or distributing application programs conforming to the application programming interface for the operating platform for which the sample programs are written. These examples have not

been thoroughly tested under all conditions. IBM, therefore, cannot guarantee or imply reliability, serviceability, or function of these programs. The sample programs are provided "AS IS", without warranty of any kind. IBM shall not be liable for any damages arising out of your use of the sample programs.

If you are viewing this information softcopy, the photographs and color illustrations may not appear.

Trademarks

IBM, the IBM logo, and [ibm.com](http://www.ibm.com) are trademarks or registered trademarks of International Business Machines Corp., registered in many jurisdictions worldwide. Other product and service names might be trademarks of IBM or other companies. A current list of IBM trademarks is available on the Web at "Copyright and trademark information" at www.ibm.com/legal/copytrade.shtml.

Privacy Policy and Terms of Use Considerations

IBM Software products, including software as a service solutions, ("Software Offerings") may use cookies or other technologies to collect product usage information, to help improve the end user experience, to tailor interactions with the end user or for other purposes. A cookie is a piece of data that a web site can send to your browser, which may then be stored on your computer as a tag that identifies your computer. In many cases, no personal information is collected by these cookies. If a Software Offering you are using enables you to collect personal information through cookies and similar technologies, we inform you about the specifics below.

Depending upon the configurations deployed, this Software Offering may use session and persistent cookies that collect each user's user name, and other personal information for purposes of session management, enhanced user usability, or other usage tracking or functional purposes. These cookies can be disabled, but disabling them will also eliminate the functionality they enable.

Various jurisdictions regulate the collection of personal information through cookies and similar technologies. If the configurations deployed for this Software Offering provide you as customer the ability to collect personal information from end users via cookies and other technologies, you should seek your own legal advice about any laws applicable to such data collection, including any requirements for providing notice and consent where appropriate.

IBM requires that Clients (1) provide a clear and conspicuous link to Customer's website terms of use (e.g. privacy policy) which includes a link to IBM's and Client's data collection and use practices, (2) notify that cookies and clear gifs/web beacons are being placed on the visitor's computer by IBM on the Client's behalf along with an explanation of the purpose of such technology, and (3) to the extent required by law, obtain consent from website visitors prior to the placement of cookies and clear gifs/web beacons placed by Client or IBM on Client's behalf on website visitor's devices

For more information about the use of various technologies, including cookies, for these purposes, See IBM's Online Privacy Statement at: <http://www.ibm.com/privacy/details/us/en> section entitled "Cookies, Web Beacons and Other Technologies."



Impresso no Brasil